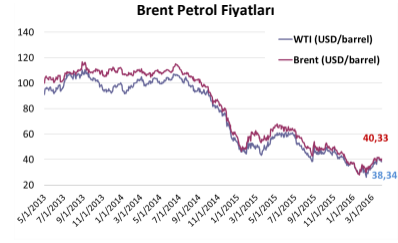
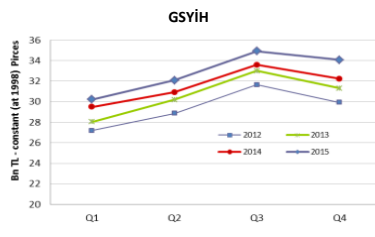
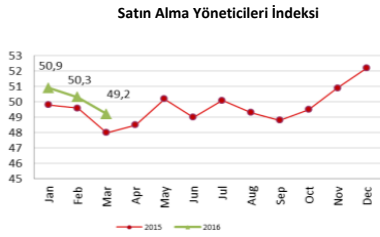


Dünyadan Haberler:

- **Goldman Sachs Group** 3 milyar dolarlık **Rus bono satın alımını** ABD hükümetinin uyarısı sonrasında geri çekti. (WSJ)
- Türkiye ve AB yasadışı göçmenlerin AB dışına çıkarılmasına dair anlaşma imzaladı. Türkiye bu anlaşma doğrultusunda Avrupa içerisinde vizesiz seyahat hakkını elde ediyor olacak.
- **Deutsche Bank** hisseleri bankanın yeniden yapılanma sürecinde aldığı **7 Milyar Dolarlık dönüştürülebilir tahvilleri** için ödemeyi yapamayacağı kuşkusuna ile güçlü bir darbe aldı. (WSJ)
- **İran** üç Avrupa firmasına **üç yıl içerisinde ilk petrol sevkiyatını** gerçekleştirdi. Sevkiyat iki milyon varil Total firmasına, birer milyon varillik kısmı ise daha ufak boyuttaki İspanyol firmalarına olacak şekilde gerçekleştirildi. (WSJ)

Enerji Sektörü Göstergeleri



(400 imalat firmasının anketlere verdikleri cevaplar üzerinden hazırlanan PMI endeksi, aylık değişimi gösterir. 50'den fazla bir değer bir önceki aya göre koşullarda iyileşme, 50'nin altında bir değer kötüleşme göstermektedir. Yeni siparişler, üretim, istihdam, tedarikçilerin teslim süresi ve satın alma stoklarında ki gösterge PMI tarafından sağlanmıştır.)

PMI Mart ayında Şubat ayındaki 50,3'ten 49,2'ye düştü. 50,0 seviyesinin altına düşüş Ekim 2015'ten bu yana üretimdeki ilk kötüye gidişi işaret etti. Bu verideki düşüş veriyi etkileyen 5 bileşenin 4'ünde (çıktı, yeni siparişler, siparişlerin teslim süresi, satın alma stokları) gerçekleşen düşüşten dolayı olmuştur. Son bileşen olan istihdam verisi nötr kalmıştır.

GSYİH büyümesi, 2015'in son çeyreğinde beklentilerin üzerinde artarak yıllık bazda %5.7'ye ulaşmıştır. Buradaki ana etmen yıllık bazda 4,9 artan yurtiçi talep olmuştur.

Gider gruplarının 2015'e etkileri aşağıdaki gibidir:

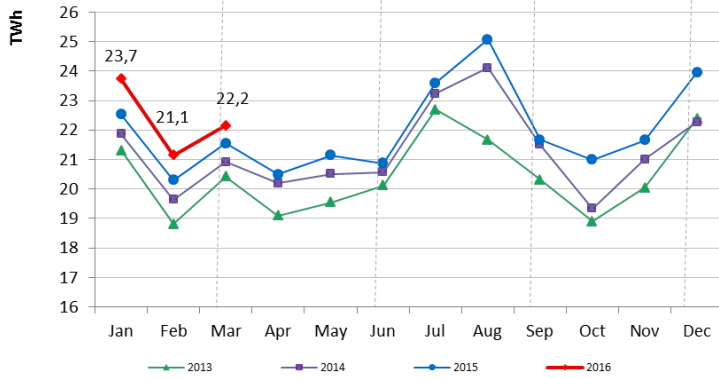
Expenditure on GDP with Constant Price in MN TL		2014Q4	2015Q4
Domestic Demand	Household Fin. Cons.	3,0%	83.628 / 87.392
	Government Fin. Cons.	0,7%	14.033 / 14.975
	Public Invest. Expen.	0,3%	5.432 / 5.845
	Private Invest. Expen.	0,5%	24.455 / 25.121
	Foreign Demand	-0,3%	-1.244 / -1.623
Change in Stocks	-0,3%	-47 / -420	
2015 GDP Growth		4,0%	126.258 / 131.289

Mart ayında Brent petrol fiyatı \$36,81/varil ve \$41,79/varil aralığında oldu. WTI ise \$34,4/varil ve \$41,66/varil aralığında oldu. Mart ayında ortalama fiyat arzdaki kesinti umudu ve ABD üretimindeki düşüş ile \$40/varil oldu.

Türkiye'den Haberler:

- Son yayınlanan EÜAŞ raporuna göre yeni linyit alanlarının devreye alınması ve yeni birimlerin dahil edilmesi ile **liniyit yakıtlı termik santrallerinin kurulu gücünün yaklaşık 11,376 MW artırılması** mümkün görünmektedir. (TEBA)
- 2015 yıl sonu itibarıyla, **elektrik üretiminde özel sektörün payı %78,7** ulaştığını belirten Bakan Albayrak konuşmasında ayrıca uygulama, inceleme ve değerlendirme süreçleri dışında, **90.389 MW kurulu kapasiteli 1607 özel sektör üretiminin lisansının verildiğini** belirtti. (TEBA)
- IMF, **2016** yılında Türkiye için tahmin edilen **büyüme oranını %2,9 den % 3,2'ye yükseltirken, 2017** yılı için olan tahmini büyüme oranını **% 3,7 den % 3,6'ya** azaltmıştır. (TEBA)
- 2015'te yetkilendirilmiş özel sektör elektrik santrali toplam kapasitesi 2014'e göre yaklaşık %32 azalarak 4287 MW seviyesine gelmiştir. (TEBA)

ELEKTRİK TALEBİ:

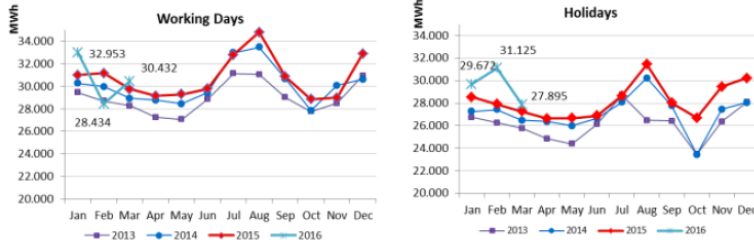


2016 Mart Talebi : Aylık ve yıllık talep artışı

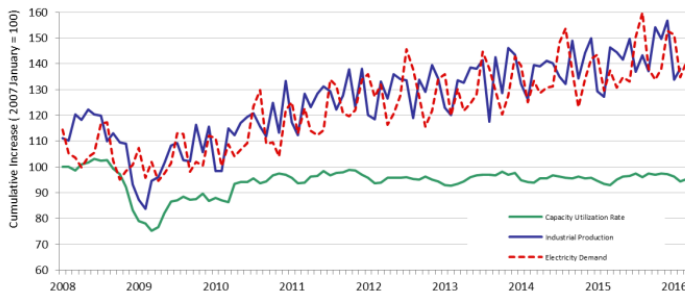
2016 Mart ayında toplam elektrik talebi %4,8 aylık (+1,01 TWh) ve %2,8 yıllık (+0,60 TWh) artış göstererek 22,2 TWh değerlerine ulaştı. Ortalama saatlik talep Mart 2015'e göre çalışma günlerinde %2,4, tatil günlerinde ise %2,3 artmıştır. Bir önceki ay seviyesindeki değerlere göre iş günlerinde %7,0 oranında, tatil günlerinde ise %10,4 artış göstermiştir. Ortalama aylık saatlik talep Şubat 2016'dan daha yüksek olan sıcaklıklar sebebi ile %2,8 artmıştır.

Nisan ayı için sıcaklık tahminlerine göre, mevsimlik ortalama kıyasla 2°C daha yüksek ortalama beklenmektedir. Mart ayından Nisan ayına ortalama %3,5 talep düşüşü beklenebilir.

Ortalama Saatlik Talep (MWh)



Mart Ayında Elektrik Talep Göstergeleri:



Şubat 2016'da, GDP'ye öncülük eden en büyük gösterge olan endüstriyel üretim endeksi bir önceki yıla göre yıllık %8,5, bir önceki aya göre %3,0 oranında artış göstermiştir. (2016 Ocak-116,5; 2016 Şubat-120,0; 2015 Şubat-110,6).

2016 Mart ayında kapasite kullanım oranı yıllık %2,6, aylık %1,1 artmıştır. (2016 Şubat-73,5%; 2016 Mart-74,3%; 2015 Mart-72,4%).

KURULU KAPASİTE:

Türkiye'nin toplam kurulu kapasitesi 2016 Mart sonu itibariyle 74039 MW'tır.

2016 Mart ayı itibariyle, Enerjisa Tufanbeyli Termik Santrali (150MW), 40MW'lık Rüzgar Elektrik Santralleri (Yaylaköy RES 15MW, Kanije RES 13MW, Kurtkayası RES 12MW), 30MW kapasiteli güneş paneli ve 19MW kapasiteli HES en büyük yeni kurulan santrallerdir. 50MW kapasiteli Çerkezköy Enerji Kojenerasyon Santrali Mart ayında kapatılmıştır.

	Eklenen Kapasite Mart 16	Toplam Kapasite (MW) Mart 16 Sonu	Toplam Kapasite (MW) Mart 16 Sonu (%)
Doğal Gaz	-79	24.837	%34
Kömür	150	15.913	%21
Hidro	19	26.157	%35
Rüzgar	40	4.601	%6
Güneş	30	358	%0
Jeotermal	13	648	%1
Diğer	11	1.526	%2
Toplam	185	74.039	%100

İşbu doküman Akenerji tarafından ilgili konularda genel bilgilendirme amacıyla hazırlanmış olup, herhangi bir yönlendirme amacı ve/veya yatırım tavsiyesi niteliği taşımamaktadır. Bu bilgilerin hazırlanmasında güvenilir kaynaklardan alınması hususunda azami gayret gösterilmiştir; ancak yasa, kural ve yönetmeliklerin sürekli değişmesi ve elektrik piyasasının doğasında bazı riskler taşınması nedeniyle, bu dokümandaki bilgilerin güncelliğini yitirmiş olması söz konusu olabilir. Böyle bir durumdan veya dokümanın ve içerisinde yer alan bilgilerin kullanımına bağlı olarak doğabilecek zararlardan hiçbir şart ve koşulda Akenerji ya da herhangi bir yönetim kurulu üyesi, yöneticisi veya çalışanı kanunen sorumlu tutulamaz.