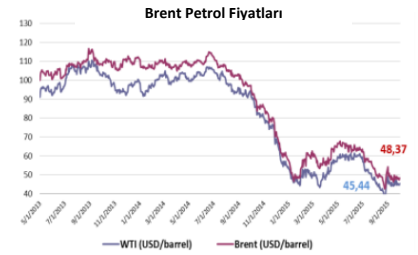
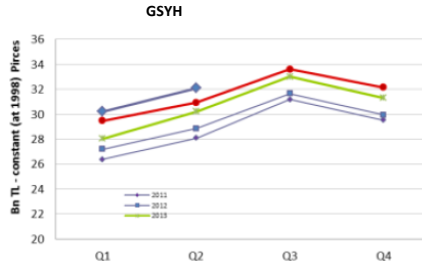
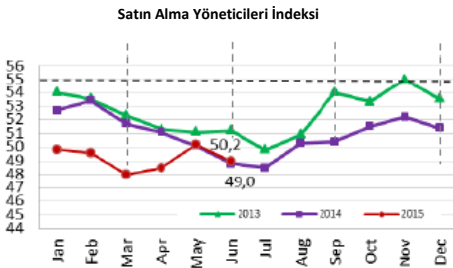


Dünyadan Haberler:

- Dünya Bankası Temmuz 2015 Türkiye Ekonomi Bilgi Notu yayımladı. Notlara göre istihdam artışının yavaşladığı gözlemlendi. Altın Hariç Cari Açık Nisan ayının sonuna kadar 2,3 Milyar Dolardan 12,6 Milyar Dolara yükseldi. **Kısa vadeli sermaye girişi seçimlerdeki belirsizlik nedeniyle önemli derecede yavaşladı, fakat uzun vadeli sermaye girişi güçlü olmaya devam etti.** Yılın ikinci yarısında, ev ve şirketlerin önemli harcama kararlarının siyasi belirsizliklerin çözüldüğü döneme ertelenmesi bekleniyor. (Teba News)
- Paris'te düzenlenen İklim Konferansından sonra bu yıl ABD Başkanı Barack Obama karbon dioksit emisyon oranını 2030 yılına kadar 2005 yılının karbon dioksit oranının %32'ine indireceklerini bildirdi.** ABD Başkanı Barack Obama'nın umutları ve beklentileri, ABD'nin yakın zamanda iklim değişikliği konusunda liderliği üstlenmesi şeklindedir. (The WSJ)
- Fitch Türkiye'nin kredi notunu ve görünümünü BBB-/Sabit olarak yeniledi.** Kredi derecelendirme kuruluşu, hükümetin güçlü bilanço görünümü mali disiplin seçim dönemi boyunca devam ettiğini ve siyasi yelpazenin genelinde mali disipline olan bağlılığını yansıttığını doğruladı. (Teba News)

Enerji Sektörü Göstergeleri



400 imalat firmasının anketlere verdikleri cevaplar üzerinden hazırlanan PMI endeksi, aylık değişimi gösterir. 50'den fazla bir değer bir önceki aya göre koşullarda iyileşme, 50'nin altında bir değer kötüleşme göstermektedir. Yeni siparişler, üretim, istihdam, tedarikçilerin teslim süresi ve satın alma stoklarında ki göstergeler PMI tarafından sağlanmıştır.

PMI Nisan ayında 49,3'ten 48,8'e düşen ve ayın en düşük değeri olmasına sebep olan bozulan Türk üretim koşullarını reddetti. Firmalar zayıf piyasa koşulları, ekonomik ve siyasi belirsizliklere dikkat çekti. Türk lirasının değer kaybetmesi sebebi ile ihracat hacmi Nisan 2014'ten bu yana en güçlü oranı yakalayarak yükseliş gösterdi. Ortalama girdi fiyatları Şubat 2014 yılından bu yana en hızlı oranda arttı. Sonucunda üreticiler çıktı fiyatlarını yükselttiler. Zayıf talep Eylül ayında üreticinin satın alma işlemlerini etkiledi ve bundan dolayı giriş hacmi son üç ayda ilk kez düştü.

Türk ekonomisi 2015'in ikinci çeyreğinde bir önceki yıla göre %3,8 büyüdü. Türkiye ikinci çeyrekte özel yatırımda şaşırtıcı bir yükselişle yılın ilk yarısında beklenenden daha güçlü büyüme bildirdi. Ortalama büyüme oranı 2015'in ilk çeyreğinde 3,1 olarak gerçekleşti. 2015'in büyümesine katkı yapan tüketim grupları aşağıdaki gibidir:

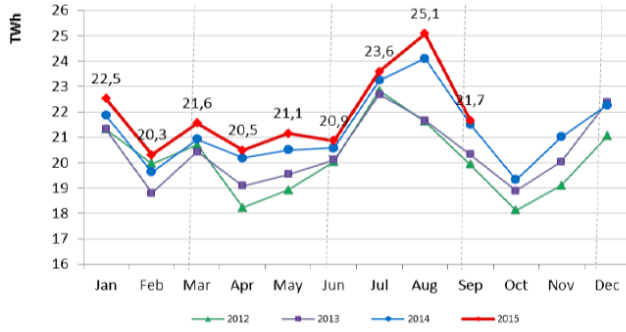
Mo TL(Constant 98 Prices)		2014 Q2	2015 Q2
Services	2,2%	28.229	29.578
Industry	0,8%	17.183	17.680
Trade	0,2%	7.939	8.085
Agriculture	0,3%	3.565	3.752
Construction	0,0%	3.634	3.623
Other*	-0,4%	-158	-422
2015 Q2 GDP Growth	3,1%	60.393	62.295

Eylül'e kadar aylarca yaşanan olaylar petrol fiyatlarında dalgalanmalara sebep oldu. WTI ve Brent petrol fiyatları Fed'in açıklaması beklenirken düşüş gösterdi. Açıklamanın yapıldığı 17 Eylül tarihinde WTI ve Brent petrol fiyatları sırası ile \$45.44 ve \$48.37'da stabilize edildi. Eğer Fed faiz oranlarını yükseltmiş olsaydı daha güçlü bir dolar seviyesine ve daha düşük petrol fiyatlarına sebep olacaktı. Fiyatlar IEA ve EIA'nın Eylül ayındaki üretim düşüşü açıklamalarına karşın durgun kaldı. Bunun bir sebebi de mevsimsellik etkisi oldu. Geçerli olan yüksek dolar değeri petrol talebini azalttı ve böylece petrol fiyatları düştü.

Türkiye'den Haberler:

- Çin Makine Mühendislik Şirketi (CMEC), Enerji Piyasası Denetleme Kurumu'na Osmangazi Elektrik Dağıtım Şirketi'nin %75 hissesini almaktan vazgeçtiklerini açıkladı.** CMEC ve GXIIC, Osmangazi Elektrik Dağıtım Şirketinin %75 hissesini 384,6 Milyon Dolara almaya karar vermişlerdi (tam hisse değeri 513 Milyon Dolar olduğu ima edildi). Kalan %25 hisse Dedeli' ye ait olacaktı (Yıldızlar SSS alt grubu). (Deutsche Bank)
- Aliağa Kombine Çevrim ve Gaz Türbinleri Santrallerinin ön yeterlilik son başvuru tarihi 17:00 1 Ekim 2015' den, 26 Kasım 2015' e, Bursa Doğal Gaz Çevrim Santralının ise 15 Ekim 2015'den, 26 Kasım 2015'e ertelendi.
- Rusya'dan gelen ve Türkiye üzerinden transit geçecek olan doğal gaz boru hattı Türk Akımı projesi, Gazprom CEO yardımcısı Alexander Medvedev'e göre, Türkiye'nin öngörülemez politik durumundan dolayı ertelendi. Boru hattının tamamlanması ardından 63 Milyar metreküp yıllık kapasiteye ulaşması bekleniyor. Türkiye bu hat üzerinden indirimli fiyattan 14 Milyar metreküp alacak. (Deutsche Bank)

ELEKTRİK TALEBİ:

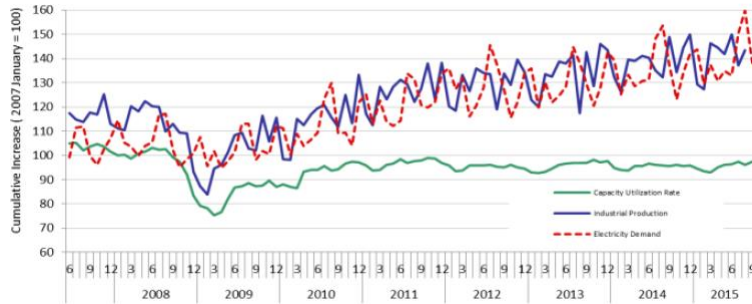


Eylül Ayı Talebi: bir önceki aya göre talep azaldı

Eylül ayında, toplam elektrik talebi bir önceki aya göre %13,6 (-3,41 TWh) düştü ve bir önceki yıla göre %0,7 (+0,16 TWh) artarak 21,7 TWh değerine ulaştı. Ortalama saatlik talep, Temmuz 2014'e göre çalışma saatleri içinde %0,7 tatil günlerinde %1,0 artarken bir önceki aya göre iş gününün %11,3, tatil günlerinde ise %10,8 altında kaldı.

Yukarıda gösterildiği gibi Ağustos sıcaklıklar dikkate alındı ve Eylül sıcaklıklar beklenen mevsim normal değerlerindedir. Beklendiği gibi Ağustos ve Eylül ayı arasında talep azalması gerçekleşti. 24-27 Eylül aralığındaki Bayram tatilinin, Eylül ayında azalan talep üzerinde önemli etkileri oldu. Ancak 7 ve 20 Eylül arasında gerçekleşen normalden yüksek sıcaklıklar nedeniyle bu dönemde beklentiden yüksek talep gerçekleşti.

Eylül Ayında Elektrik Talep Göstergeleri:



Ağustos 2015'te, GDP'ye öncülük eden en büyük gösterge olan endüstriyel üretim endeksi bir önceki yıla göre %8,5, bir önceki aya göre %4,7 arttı (Temmuz 15-119,2; Ağustos 15-124,7; Ağustos 14-115). 2015 Haziranda, kapasite kullanım oranı bir önceki yıla göre %2, bir önceki aya göre %1,5 arttı. (Ağustos 15-74,8%; Eylül 15-75,9%; Eylül 14-74,4%)

KURULU GÜÇ:

	Eklenen Kapasite Eylül 15	Toplam Kapasite (MW) Eylül 15 Sonu	Toplam Kapasite (MW) Eylül 15 Sonu (%)
Doğal Gaz	-16	25.379	%35
Kömür	0	14.694	%21
Hidro	160	25.358	%35
Rüzgar	92	4.144	%6
Diğer	61	2.481	%3
Toplam	297	72.156	%100

Türkiye'nin Kurulu kapasitesi **Eylül 2015 itibarıyla 72.156 MW. 34MW Manisa Alaşehir Jeotermal Santrali ve 154MW Hidroelektrik santrali**, 297 MW ek kapasite içerisindeki en büyük yeni santraller arasında. Eylül 2015 tarihli yapılan ek kapasitelerin içerisinde ise 29MW'lık bölümü 30 lisanssız proje oluşturmaktadır. (24MW'lık kısmı 27 güneş enerjisi ile / 3MW'lık kısım ise rüzgar enerjisi ile)

İşbu doküman Akenerji tarafından ilgili konularda genel bilgilendirme amacıyla hazırlanmış olup, herhangi bir yönlendirme amacı ve/veya yatırım tavsiyesi niteliği taşımamaktadır. Bu bilgilerin hazırlanmasında güvenilir kaynaklardan alınması hususunda azami gayret gösterilmiştir; ancak yasa, kural ve yönetmeliklerin sürekli değişmesi ve elektrik piyasasının doğasında bazı riskler taşıması nedeniyle, bu dokümandaki bilgilerin güncelliğini yitirmiş olması söz konusu olabilir. Böyle bir durumdan veya dokümanın ve içerisinde yer alan bilgilerin kullanımına bağlı olarak doğabilecek zararlardan hiçbir şart ve koşulda Akenerji ya da herhangi bir yönetim kurulu üyesi, yöneticisi veya çalışanı kanunen sorumlu tutulamaz.