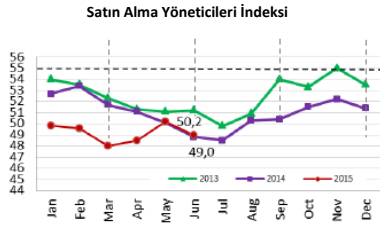


## Dünyadan Haberler:

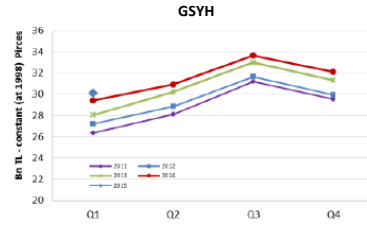
- **Moody's, Türkiye'nin ülke kredi notunu ve ekonomik görünümünü değiştirmedir.** Son güncellemesinde, Moody's ülkenin ekonomik görünümünü 'durağan'dan 'negatif'e düşürdü ve kredi skorunu Baa3'e indirdi. Türkiye için bir sonraki inceleme 7 Ağustos'ta gerçekleştirilecek. (*Deutsche Bank*)
- Türkiye Cumhuriyeti Enerji ve Tabii Kaynaklar Bakanı Taner Yıldız ve Gazprom CEO'su Alexei Miller arasında gerçekleşen toplantının ardından Gazprom'un ifadesi uyarınca, Türkiye ve Rusya, Aralık 2016'da başlayacak olan, Türkiye hattı üzerinden gerçekleşecek doğalgaz sevkiyatının başlatılması üzerine anlaşmaya vardı. (*Deutsche Bank*)
- Nisan ayında gerçekleştirilen politika toplantısında FED yetkilileri Haziran ayı faiz oranlarının artırılmasının düşük bir ihtimal olduğunu belirttiler. Olası artışın 2015 başında gerçekleşebileceği belirtildi. (*The WSJ*)
- Başbakan Alexis Tsipras tarafından yapılan referandum çağrısının ardından, Yunanistan ve kreditorler arasındaki kurtarma paketi müzakerelerindeki çöküntü, halihazırda güçsüz duruma gelmiş Yunan ekonomisine anlık bir zarara yol açmaya neden olabileceğinden ötürü Avrupa'ya finansal açıdan maliyetli oldu (Vadesi geçmiş 30 Haziran 2015'te 1,56 milyar Euro; 10 Temmuz 2015'te 2 milyar Euro; 13 Temmuz 2015'te 456,4 milyar Euro) (*The WSJ*)
- 3 faiz kesintisi ve diğer iç rahatlatıcı önlemlerin ardından, Çin ekonomisindeki yavaş tempolu ilerleme, Çin'in bu sene çoktan azaltılmış büyüme hedeflerine ulaşmasındaki zorluğu gösteriyor. Çin'in ilk çeyrekte belirlediği %7'lik büyüme oranına ulaşmasının zorlu olacağı görülmektedir. (*The WSJ*)

## Enerji Sektörü Göstergeleri



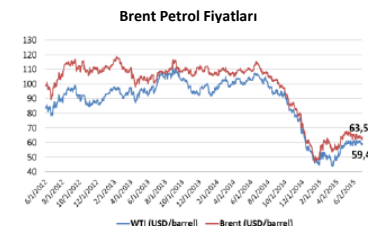
400 imalat firmasının anketlere verdikleri cevaplar üzerinden hazırlan PMİ endeksi, aylık değişimi gösterir. 50'den fazla bir değer bir önceki aya göre koşullarda iyileşme, 50'nin altında bir değer kötüleşme göstermektedir.

Yılın ikinci çeyreğinin sonunda, PMİ'nin Mayıs'ta 50,2'den Haziran'da 49,0'a düşmesi, Türkiye Üreticileri'nin iş koşullarında kapsamlı bir bozulmanın sinyalini veriyor. Haziran ayında PMİ'deki azalma, yeni siparişlerde ve üretim çıktılarında keskin düşüşler olarak yansdı. Yapılan anketler seçim sonuçlarının iş koşullarında belirsizlik ortamı yarattığını gösteriyor. Bunun yanı sıra imalatçılar değeri düşen Türk lirası nedeniyle yükselen girdi maliyetleriyle yüzleşmeye devam etti. Güncel PMİ verisi, İP büyüme oranının gelecek aylarda düşeceğini göstermektedir.



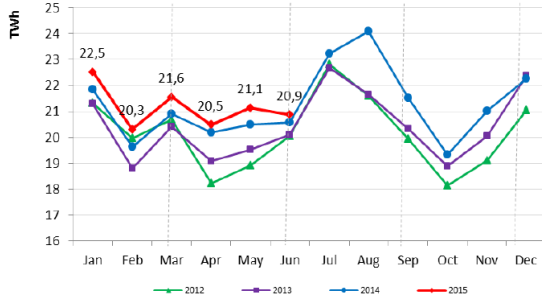
Türk ekonomisi 2015'in ilk çeyreğinde bir önceki yıla göre %2.3 büyüdü. 2015'in büyümesine katkı yapan tüketim grupları aşağıdaki gibidir:

		2014 Birinci Çeyrek	2015 Birinci Çeyrek
Yurt İçi Talep	Yerleşik Hane Halkı Tüketimi	2,70%	20,085
	Devletin Nihai Tüketim Harcamaları	0,20%	3,134
	Kamu Yatırım Harcamaları	-0,30%	1,072
	Özel Yatırım Harcamaları	0,30%	5,933
Yurt Dışı Talep		-1,10%	-479
Stoklarda Değişim		0,20%	-332
2015 GSYH Büyüme		2,30%	29,413



- Soma (990 MW) ve Orhaneli-Tunçbilek (575 MW) kömür bazlı elektrik üretim santrallerinin özelleştirilmesi tamamlandı. Haziran 2015'te Konya Şeker, Soma'nın (990MW) özelleştirilmesi için ihalede 685,85 milyon dolar ile en yüksek teklifi verdi. (*Deutsche Bank*)
- EPDK (Enerji Piyasası Düzenleme Kurumu) 4.800 MW'lık (4xVVER 1200MW) Akkuyu Nükleer Santrali için üç yıllık ön lisansı yayınladı. Santralin 2020'ye kadar kısmen işlevsel olması beklenirken, kademeli olarak kapasite artırımını ile 2023'e geldiğinde tam kapasite ile çalışması planlanıyor. (*Deutsche Bank*)

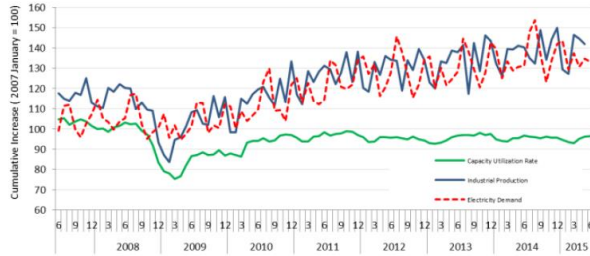
### ELEKTRİK TALEBİ:



### Haziran Ayı Talebi: bir önceki aya göre azalma, bir önceki yıla göre artış

Haziran 2015'te, toplam elektrik talebi bir önceki aya göre %1,3 azalarak (-0,27 TWh) 20,9 TWh'a ulaştı ve bir önceki yıla göre %1,4 arttı (0,29 TWh). Ortalama saat bazında talep Haziran 2014'e göre, iş günlerinde %1,2; tatillerde %0,9 arttı. Haziran 2015 için olan senelik talep artışı, ilk 5 ay için olan ortalama senelik artıştan daha az oldu. Serin ve yağmurlu hava, klima ve tarımsal sulama kullanımını geciktirmesinden ötürü talep artışında gecikmeye yol açtı.

### Haziran Ayında Elektrik Talep Göstergeleri:



Mayıs 2015'te, GDP'ye öncülük eden en büyük gösterge olan endüstriyel üretim endeksi bir önceki yıla göre %0,5 arttı ve bir önceki aya göre %1,9 azaldı (Nisan 2015-125,7; Mayıs 2015-123,3; Mayıs 2014-122,7).

2015 Haziranda, kapasite kullanım oranı bir önceki yıla göre %0,3 azaldı ve bir önceki aya göre %0,3 arttı. (Mayıs 2015-%74,9; Haziran 2015 %75,1; Haziran 2014 %75,3)

### KURULU GÜÇ:

	Eklene Kapasite Haziran 15	Toplam Kapasite (MW) Haziran 15 Sonu	Toplam Kapasite (MW) Haziran 15 Sonu (%)
Doğal Gaz	-3	25.586	%36
Kömür	0	14.659	%20
Hidro	60	25.057	%35
Rüzgar	91	4.024	%6
Diğer	26	2.278	%3
<b>Toplam</b>	<b>174</b>	<b>71.604</b>	<b>%100</b>

**Türkiye'nin kurulu gücü Haziran 2015'te 174 MW artarak 71.604 MW oldu.**

İşbu doküman Akenerji tarafından ilgili konularda genel bilgilendirme amacıyla hazırlanmış olup, herhangi bir yönlendirme amacı ve/veya yatırım tavsiyesi niteliği taşımamaktadır. Bu bilgilerin hazırlanmasında güvenilir kaynaklardan alınması hususunda azami gayret gösterilmiştir; ancak yasa, kural ve yönetmeliklerin sürekli değişmesi ve elektrik piyasasının doğasında bazı riskler taşıması nedeniyle, bu dokümandaki bilgilerin güncelliğini yitirmiş olması söz konusu olabilir. Böyle bir durumdan veya dokümanın ve içerisinde yer alan bilgilerin kullanımına bağlı olarak doğabilecek zararlardan hiçbir şart ve koşulda Akenerji ya da herhangi bir yönetim kurulu üyesi, yöneticisi veya çalışanı kanunen sorumlu tutulamaz.