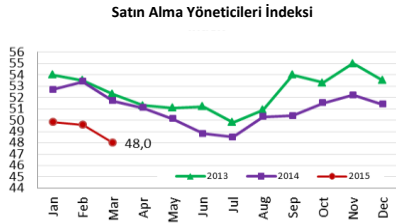


Dünyadan Haberler:

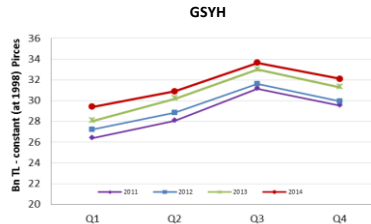
- **Avrupa Merkez Bankası kurul üyeleri sayısal rahatlama sağlayacak bir programı onayladı.** Mart ayında başlayacak ve en az Eylül 2016'ya kadar sürecek bu program 60 milyar Euro'luk çoğunluğu hükümet bonoları olacak bono alımlarını içermektedir. (*The WSJ*)
- **Dünya Bankası, Türkiye ekonomisinin 2015 yılında %3,5, 2016 yılında %3,6, 2017 yılında %3,9 olan büyüme tahminlerini içeren 2015 Küresel Ekonomik Görüş raporunu yayınladı.** Büyümenin tüketim seviyesindeki artış ve düşen petrol fiyatları doğrultusunda 2015-2016 döneminde bir kademe artacağı beklenmektedir. Avrupa bölgesinde büyüme 2015 yılında %1,1, 2016 yılında %1,6, 2017 yılında 1,6 olarak beklenmektedir. ABD ekonomisinin 2015 yılında %3,2, 2016 yılında %3,0, 2017 yılında %2,4 büyüyeceği tahmin edilmektedir.
- **Gazprom yeni boru hattı ile yılda 63 milyar metreküp gazı Ukrayna'yı pas geçerek Türkiye üzerinden ileteceğini açıkladı.** Gazprom Yönetim Kurulu Başkanı Aleksey Miller ve Enerji Bakanı Taner Yıldız'ın Ocak ayında Ankara'da gerçekleştirdikleri görüşmelerin sonucunda; Gazprom yeni rotayı onayladıklarını ve deniz aşırı iletim ile ilgili tüm harcamaları gerçekleştireceklerini açıkladı.
- **Almanya 2022 yılına kadar kalan 9 nükleer reaktörünü de aşamalı olarak durdurmayı hedefliyor.** Ancak on yıllarca radyoaktif artık depolama amacı ile kullanılan tesislerin kapatma ve temizleme maliyetlerinin belirsiz olduğu belirtiliyor. (*The WJS*)

Energy Sector Related Indicators:



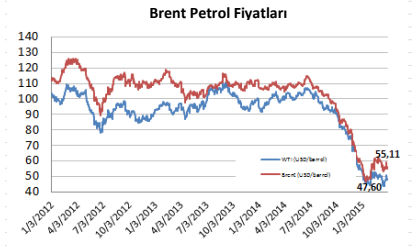
400 imalat firmasının anketlere verdikleri cevaplar üzerinden hazırlanan PMI endeksi, aylık değişimi gösterir. 50'den fazla bir değer bir önceki aya göre koşullarda iyileşme, 50'nin altında bir değer kötüleşme göstermektedir.

Mart 2015'te PMI 49,6'dan 48'e inerek Nisan 2009'dan beri en düşük seviyeye ulaştı.. Türk imalatçılar tarafından alınan yeni siparişler Mart ayı dâhilgeçen üç ay boyunca azaldı. Dahası, daralma hızı Ağustos 2011 değerinden bu yana en keskin seviyede ölçüldü. Ocak ayında resmi endüstriyel üretim %2,2 değerinde düştü ve PMI Fabrika Çıktıları Endeksi bu olumsuz trendin , bu çeyreğin geriye kalan aylarında da süreceğine işaret etti.



Türk ekonomisi 2014 yılında %2,9'luk büyüme kaydetti. Harcama gruplarının yıllık enflasyona etkileri aşağıdaki gibi oldu:

		2013	2014
Yurt İçi Talep	Yerleşik Hane Halkı Tüketimi	0,9%	82.446
	Devletin Nihai Tüketim Harcamaları	0,5%	13.402
	Kamu Yatırım Harcamaları	-0,4%	5.916
Yurt Dışı Talep	Özel Yatırım Harcamaları	0,1%	24.375
	Stoklarda Değişim	0,0%	137
2014 GSYH Büyüme		2,9%	122.556

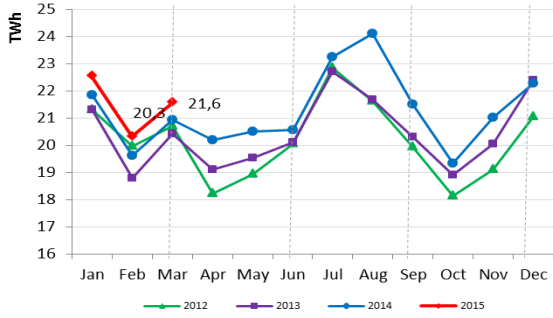


Şubat ayındaki yükselişten sonar brent petrol fiyatları Mart ayında düşüş gösterdi. Mart 2015'te ABD WTI ve Avrupa Brent petrol fiyatları sırasıyla 47,60 USD/varil ve 55,11 USD/varil seviyesinde kapandı. US Energy Information Management, arz tarafı gelişmelerinin Libya ve Irak'tan yapılan petrol ihracatına ve İran'da yapılacak potansiyel üretime rağmen petrol fiyatlarında aşağı yönde baskı yaptığını raporladı. Talep tarafında, 2015 ilk çeyreği verileri tüketimin düşük petrol fiyatları sebebi ile arttığını göstermiştir.

Türkiye'den Haberler:

- 31 Mart 2015 tarihindeki **elektrik kesintisi yurt genelinde** hissedildi. (*Deutsche Bank*)
- 1 Nisan'da Türkiye ile Japonya arasında imzalanan Sinop Nükleer Santrali ile ilgili hükümetler arası anlaşma TBMM genel kurulu tarafından onaylanmıştır. (*Teba News*)
- **2x210 MWe Yeniköy Yatağan linyit santrali özelleştirilmesi için ihale dökümanı resmi gazetede** yayınlandı. (*Deutsche Bank*)
- **Konya Şeker, linyit yakıtlı Soma B Termik Santrali (6x165MWe) özelleştirme ihalesinde 685,5m USD ile en yüksek teklifi verdi.** İhaleye katılan diğer katılımcılar Alsim Alarko, Kalyon İnşaat ve Bereket Enerji idi. (*Teba Haber*)

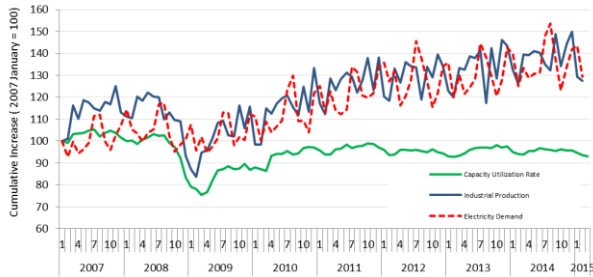
ELEKTRİK TALEBİ:



Mart Ayı Talebi: Talepte aylık ve yıllık artış

Mart 2015'te toplam elektrik talebi aylık bazda %6,1 (+1,25 TWh), yıllık bazda ise %3 (1,00 TWh) artarak 21,6 TWh oldu. Bir önceki yılın Mart ayına göre, ortalama saatlik talep hafta içlerinde %2,8, hafta sonlarında ise %3 artış gösterdi. Bir önceki aya göre ise ortalama saatlik talep hafta içi günlerde %4,6, hafta sonlarında ise %2,3 daha düşük olmuştur.

Mart Ayında Elektrik Talep Göstergeleri:



GSYİH'nın ve elektrik talebinin en önemli göstergelerinden biri olan **sanayi üretim endeksi Şubat 2015'te yıllık bazda %1,0 artış** gösterirken aylık bazda %1,5 düşüş gösterdi.

Kapasite kullanım oranı Mart 2015'te yıllık bazda %1,0, aylık bazda ise %0,5 düştü. (Şubat15 - 72,8%; Mart15 - 72,4%; Mart14 - 73,1%).

KURULU GÜÇ:

	Eklene Kapasite Mart 15	Toplam Kapasite (MW) Mart 15 Sonu	Toplam Kapasite (MW) Mart 15 Sonu (%)
Doğal Gaz	29	25.681	%36
Kömür	0	14.651	%21
Hidro	483	24.380	%35
Rüzgar	32	3.731	%5
Diğer	32	2.115	%3
Toplam	577	69.516	%100

Türkiye'nin kurulu gücü Mart 2015'te 577 MW artarak 70.558 MW oldu. Beyhan I (183,5*2 MW), Pembelik (64MW) ve Bağıştaş (51MW) Hidroelektrik Santralleri en büyük yeni santraller oldular.

İşbu doküman Akenerji tarafından ilgili konularda genel bilgilendirme amacıyla hazırlanmış olup, herhangi bir yönlendirme amacı ve/veya yatırım tavsiyesi niteliği taşımamaktadır. Bu bilgilerin hazırlanmasında güvenilir kaynaklardan alınması hususunda azami gayret gösterilmiştir; ancak yasa, kural ve yönetmeliklerin sürekli değişmesi ve elektrik piyasasının doğasında bazı riskler taşınması nedeniyle, bu dokümandaki bilgilerin güncelliğini yitirmiş olması söz konusu olabilir. Böyle bir durumdan veya dokümanın ve içerisinde yer alan bilgilerin kullanımına bağlı olarak doğabilecek zararlardan hiçbir şart ve koşulda Akenerji ya da herhangi bir yönetim kurulu üyesi, yöneticisi veya çalışanı kanunen sorumlu tutulamaz.